

Т Р О Ф Е И «ЕГО ВЕЛИЧЕСТВА» — БЛАГОРОДНОГО ОЛЕНЯ

Владимир
ОСТАНИН,
фото автора

Обработка, аранжировка и

Благородный олень – это символ всей трофейной охоты. Он всегда стоит первым в списке наиболее почитаемых охотничьих трофеев. Трофеем благородного оленя, особенно европейского — это мечта всех охотников мира, это вершина, к которой некоторые охотники идут порою всю свою сознательную жизнь. Неспроста выбрана символика Международного Совета по охоте и сохранению дикой природы – благородный олень; символика Союза охотпользователей – благородный олень; символика специализированной выставки «Охотничий мир России» — благородный олень. Каждый из многочисленных замков Европы в обязательном порядке украшался и украшается трофеями благородного оленя. Без трофея благородного оленя любой трофейный зал или трофейная выставка теряют свою полноценность.



Охота на благородного оленя как в Европе, так и в России имеет богатейшую историю. Причем охота на этого зверя в Европе развивалась по пути элитарности. В ней принимала и принимает участие только

«знать». В России же все предыдущие столетия до советского периода охота на благородного оленя в европейской части также была занятием только богатых, но в Сибири в охоте на марала и изюбря иногда принимали участие и простые охотники.

В советский период охота на все подвиды благородного оленя, особенно на марала и изюбря, была более доступной, но имела большей частью мясную или пантовую направленность. В настоящее же время все большее количество охотни-



Фото О. Пангелева

оценка



го оленя, и почти все представленные трофеи были высокого уровня.

Оформление коллекций трофеев благородных оленей чаще делается в классическом европейском варианте – рога с частью черепа без шкуры на медальоне. Хотя некоторые охотники предпочитают американский вариант – с головой до лопаток и без медальона.

При первом варианте после добычи трофея обязательна многократная фотография с трофеем в полевых условиях, желательно с трех сторон. Фотографии вам потребуются при подаче заявки в российскую или международную трофейную книгу. Только после этого следует разделка и обработка трофея.

Если вы далеко от таксидермической студии, предварительную обработку осуществляет принимающая сторона. Но вы должны, как бы вы ни устали, проследить, чтобы трофей обработали правильно. Во-первых, после съемки шкуры с головы трофей необходимо положить в проточную воду или в емкость

с холодной водой с трехкратной заменой для удаления крови из мышц головы. Затем следует удалить мозг из мозговой камеры и выварить череп в специальной емкости, но не на костре. На костре часто портят рога: подгорают их основания, при этом меняется их цвет и структура.

Вываривать лучше на огне паяльной лампы со специальным соплом, выведенным под днище емкости или на специ-



ков, как и во всем мире, втягивается в процесс трофейной охоты. Например, на специализированную выставку «Охотничий мир России – 2009», проходившую в Белгороде в этом году, было выставлено 17 трофеев благородного европейско-



Фото из архива С. Иванова



Фото О. Пантелеева

ально оборудованной печи, либо на газовой плите. Если есть электричество, то подойдет и электроплитка, либо можно опустить один-два кипятильника прямо в емкость.

Но в любом случае емкость необходимо закрыть и обвязать полиэтиленовой пленкой так, чтобы паром не обесцветить основания и розетки рогов, т.е. розетки должны оставаться над пленкой. После вываривания с черепа удаляют все мышцы, затем его чистят специальными щетками, обезжиривают и отбеливают перекисью водорода.

Аранжировка трофея оленя на медальон может быть с полным черепом или по классическому варианту со срезом по середине глазницы с сохранением носовых костей. Медальоны могут быть разные по форме, из разных пород дерева, но всегда матовые в коричневых тонах. Медальон не должен быть слишком велик



Фото охотничьего клуба «Сафари»

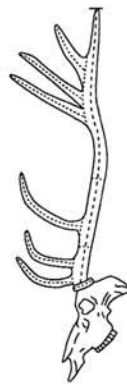
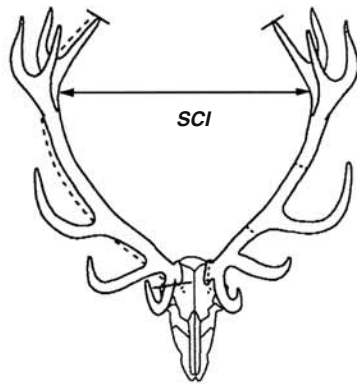
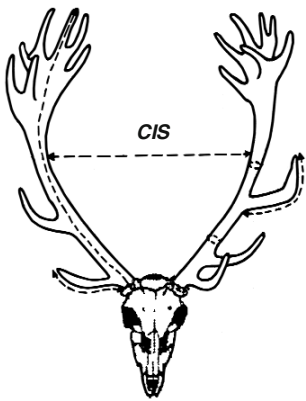


Фото охотничьего клуба «Сафари»

и не должен снижать достоинство трофея. Медальон, как и трофей, должен быть благородным; и чем выше достоинство трофея, тем достойнее должен выглядеть медальон. На чемпионский уровень лучше использовать орех, на золотой – дуб, на

средний уровень – липу, ясень, бук.

При оформлении трофея на голову, вам желательно присутствовать при разделке оленя. Нужно проследить, чтобы кольцевой разрез шкуры был произведен за лопатками. Далее разрез от лопаток по



верху шеи до рогов и ласточкин хвост к рогам. Далее аккуратный разрез вокруг рогов и съемка с головы.

С большой аккуратностью необходимо обработать уши, глаза и губы. Затем хорошо посолить, особенно края шкуры, и положить в прохладное место. После 5–6 часов пролежки соль следует стряхнуть и посолить шкуру повторно. И только после этого можно упаковать и подготовить шкуру к перевозке.

Не забудьте взять у принимающей стороны ветеринарный сертификат на перевозку трофея и шкуры. Сертификат вам также потребуется для сдачи трофея и шкуры в таксидермическую студию.

Оценка трофеев

Оценка трофея благородного европейского оленя по методике SIS довольно сложна и производится обычно на выставках при участии не менее трех экспертов. Не вдаваясь в детали, приводим ее основные параметры:

- средняя длина рогов $\times 0,5$ (сантиметр = баллу);
- средняя длина первых надглазничных



Фото охотничьего клуба «Сафари»

- отростков $\times 0,25$;
- средняя длина третьих отростков $\times 0,25$;
- средняя длина окружностей розеток $\times 1,0$;
- сумма окружностей нижней части

- ствола (правого и левого) $\times 1,0$;
- сумма окружностей верхней части ствола (правого и левого) $\times 1,0$;
- вес рогов в кг $\times 2,0$ (кг = баллу);
- внутренний развал рогов — от 0 до 3 баллов;
- число отростков — по 1 баллу за каждый, включая кончики стволов;
- надбавка за цвет — от 0 до 2 баллов;
- надбавка за зернистость — от 0 до 2 баллов;
- надбавка за цвет и остроту отростков — от 0 до 2 баллов;
- за наличие и развитость вторых отростков — от 0 до 2 баллов;
- за отростки на короне — от 0 до 10 баллов;
- скидки за асимметрию рогов — от 0 до 3 баллов;
- сумма баллов.

Оценка трофеев благородного европейского оленя по методике SCI значительно проще и не имеет надба-

вок и скидок. Измерение трофеев по этой методике доверяется одному эксперту. Методика разработана для оценки и внесения трофеев в международную книгу трофеев. Измерение производится в дюймах. Каждый дюйм равен одному баллу.

Параметры измерения:

- длина рогов (правого и левого);
- длина первых отростков (правого и левого);
- длина вторых отростков (правого и левого);
- длина третьих отростков (правого и левого);
- длина четвертых отростков (правого и левого);
- длина пятых отростков (правого и левого);
- длина шестых отростков (правого и левого);
- длина седьмых отростков (правого и левого) и т. д.;
- окружность розеток (правой и левой);
- окружность нижней части ствола (правого и левого);
- окружность верхней части ствола (правого и левого);
- развал рогов;
- сумма баллов. 🐾

