

Обработка

Из-за больших размеров рогов и их формы, особенно восточносибирского лося, больше всего проблем. Если, скажем, трофей косули легко обработать и выварить в полевых условиях, имея под рукой ведро, то для черепа лося нужна большая емкость, причем специальная. Строение его рогов не позволяет полностью погрузить череп в кипящую воду в обычной посуде. Более того, большая круглая емкость создает дополнительные помехи в том, что сами рога подвергаются температурному воздействию пара и могут изменить как цвет, так и структуру. А если обрабатывать трофей на костре, то и огонь также отрицательно влияет на цвет и структуру рогов.

Поэтому нужна специальная емкость. Размер ее должен соответствовать размерам черепа как по длине, так и по ширине. Там, где рога ложатся на края емкости, должны быть сделаны прорезы с круглыми выточками, чтобы основания рогов входили в них, давая возможность закрыть емкость крышкой; при этом желательно, чтобы розетки рогов находились снаружи. Но здесь необходима оговорка. В зависимости от возраста животного розетки рогов могут располагаться ближе или дальше от черепа. В случае попадания розеток внутрь емкости их необходимо обвязать ветошью.

Таким образом, помещенный в емкость череп хоть и не полностью погружается в воду, но, закрытый крышкой, хорошо вываривается, при этом рога сохраняют свой естественный цвет и структуру.

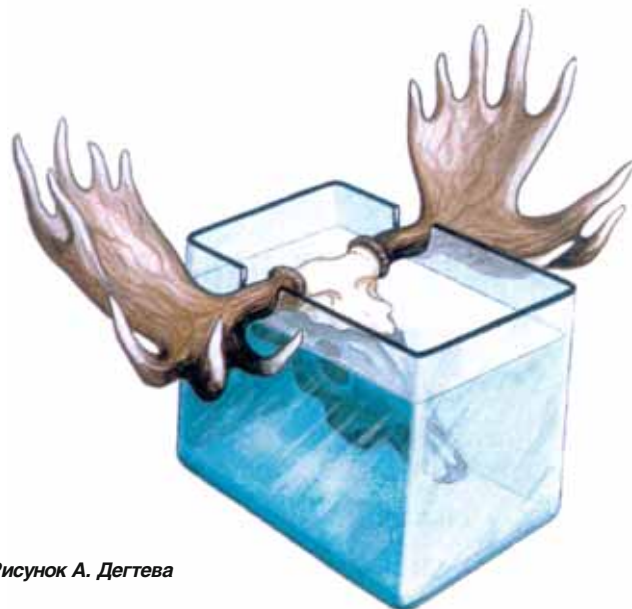


Рисунок А. Дегтева

Если в полевых условиях специальной емкости нет, то лучше при обработке применять паяльную лампу с направляющим соплом под любую имеющуюся емкость или специально сделанную из металла или кирпича печь.

Все изложенное выше касается предварительной обработки трофеев. Это та процедура, которая должна входить в перечень услуг принимающей стороны (администрации хозяйства), которая пригласила вас на охоту. Так что, заказывая охоту на лося, вы должны справиться, имеется ли в хозяйстве все необходимое для предварительной обработки трофеев.

ТРОФЕИ ЛОСЯ

Обработка, аранжировка, измерение

Владимир ОСТАНИН,
фото из архива автора





При этом вы должны заранее определиться, как будете обрабатывать добытый трофей. Если вы хотите иметь трофей классического варианта с отбеленным черепом на медальоне, то это то, о чем мы говорили выше. А если предпочитаете иметь трофей с головой, то это другая процедура. Здесь необходимо отследить, чтобы при разделке туши на шкуру сначала сделали кольцевой разрез за лопатками и дальше отсняли ее чулком к голове. Но, это только в том случае, если охота проводится недалеко от таксидермической студии, когда добытый трофей прямо с головой в шкуре вы передаете из рук в руки профессионалам.

Если такой возможности нет, то шкура должна быть снята полностью по устоявшейся методике с верхним разрезом от лопаток до рогов, далее разрез «ласточкин хвост», затем аккуратный разрез вокруг рогов, очень аккуратный вокруг глаз и еще аккуратнее вокруг губ. Далее шкуру надо крепко дважды посолить и только потом упаковать. Ну и при возвращении домой – быстрее в таксидермическую студию.



Аранжировка

После предварительной обработки трофей необходимо обезжирить, отбелить и приступить к аранжировке. Учитывая, что череп лося слишком велик, цельным его оставлять не принято. Срез черепа делается стандартный — по середине глазницы с сохранением носовых костей.



Кстати, большинство трофеев, срезают слишком коротко, без сохранения носовых костей. Пока, к большому сожалению, это беда российских охотников. Тогда как международная практика показывает, что трофей лося любого достоинства, будь то с оценкой на золотую, серебряную, бронзовую медали и даже без медали и без оценки, должен быть срезан стандартно, то есть с сохранением носовых костей.

Когда трофей хорошо обработан, а череп правильно, стандартно срезан, то изготовить медальон не сложно. Чаще всего его делают по форме черепа или близкой к таковой. Толщина





СЕЛЕКЦИОННЫЙ ОТСТРЕЛ СЛОНОВ

Зимбабве, январь - апрель
10 дней охоты включая отстрел одного слона

5 . 9 0 0 евро

Отстрел второго и последующих слонов

3 . 0 0 0 евро

(молодые слоны или особи со сломанными бивнями, самки и самцы, бивни не принадлежат охотнику, каждый охотник может отстрелять до 5 слонов)

Мы работаем для Вас

Сергей Дмитриевич Tel. +393356326899,
E-mail: info@safariinternational.com
www.safariinternational.com



она обычно делают коричневым. Проявлением плохого вкуса считается покрытие медальона блестящим лаком.

Крепление трофея к медальону делается на два болта. Для этого с обратной стороны трофея в основания рогов просверливают несквозные отверстия, в которых нарезают резьбу. Для трофеев лосей европейского и уссурийского достаточно отверстий от 6 до 10 мм. Для восточно-сибирского желательнее применить болты диаметром 10–12 мм. Затем на медальоне просверливают отверстия, и трофей болтами подтягивают к медальону, при этом их головки утапливают в медальон.

Для того, чтобы трофей повесить на стенку, с обратной стороны медальона, в его верхней части и по центру, устанавливают металлическую пластину с отверстием. Пластина должна быть утоплена в медальон, чтобы он прилегал к стене всей поверхностью. Отверстие в пластине должно быть чуть больше шляпки шурупа, винта, болта, на который вы хотите повесить трофей. При этом в верхней части отверстия должен быть паз шириной чуть больше диаметра шурупа, чтобы шляпка, войдя в отверстие, сместилась вверх и не могла выскочить, а трофей упасть.

Так что при аранжировке трофеев лося делайте правильный стандартный срез и, учитывая их массу, обращайте особое внимание на качество крепления трофея к медальону и его крепления на стену.

медальона для европейского и уссурийского лося колеблется от 30 до 40 мм, для восточносибирского — до 50 мм. Излишней резьбы на медальонах не делают, она лишь слегка может украшать нижнюю их половину. Дерево может быть любое: сосна, ясень, бук, дуб, орех. При отсутствии дорогих пород деревьев применяют шпоновое покрытие. Цвет медаль-

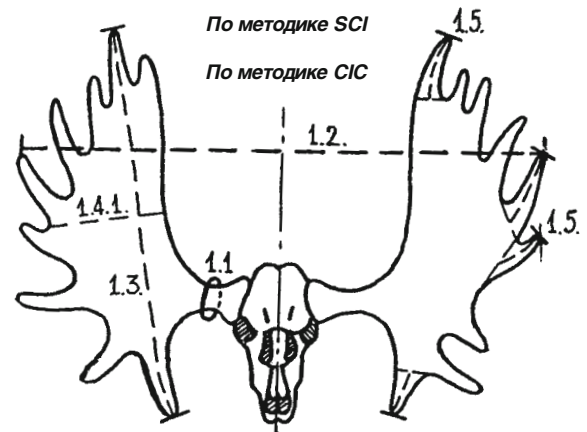
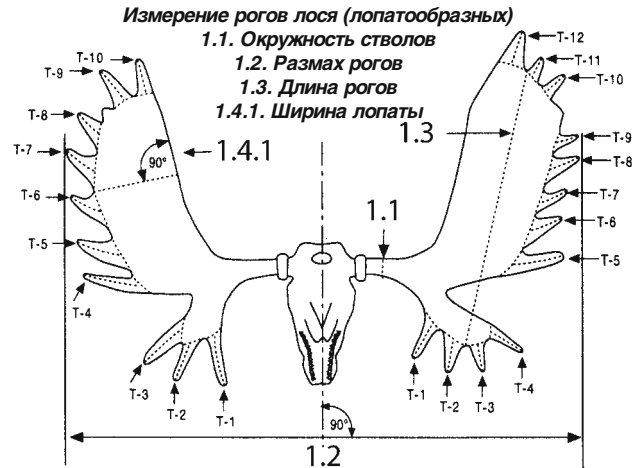




Измерение

Параметры измерения трофея европейского лося с лопатообразными рогами по методике SIS следующие:

- сумма окружностей стволов (правого и левого) в самом тонком месте;
- размах рогов в самом широком месте, умноженный на коэффициент 0,5;
- средняя длина рогов (правого и левого);
- ширина лопат в самом широком месте, умноженная на коэффициент 2;



- за среднюю длину всех отростков – до 15 баллов;
- количество отростков – за каждый отросток свыше 10 дается один балл;
- скидки: до 5 баллов за разницу в длине отростков и до 3 баллов за асимметрию.
- итоговая сумма всех параметров дает оценку трофея в баллах.

Все измерения трофея производятся в сантиметрах с точностью до 0,1. Каждый сантиметр равняется баллу.

Параметры измерения трофея лося всех подвидов с лопатообразными рогами по методике SCI следующие:

- сумма окружностей стволов в самом тонком месте;
- размах рогов в самом широком месте;
- ширина лопат в самом широком месте с коэффициентом 2;
- длина лопат в самом длинном месте с коэффициентом 2;
- сумма длин всех отростков;
- итоговая сумма всех параметров дает оценку трофея в баллах.

Все измерения трофея производятся в дюймах (2,54 см) с точностью до 1/8. Каждый дюйм равняется баллу.

Ни пуха, ни пера! И прекрасных, чемпионского уровня вам трофеев! 🐾